

Portrait régional de l'effectif infirmier et de la relève infirmière 2016-2017

Laurentides/Lanaudière



Ordre
des infirmières
et infirmiers
du Québec



Réalisation

Rédaction et production

Daniel Marleau

Analyste en intelligence d'affaires

Conception graphique

Mario Paquette

Mise en page et relecture d'épreuve

Claire Demers

Direction, Marketing et événements

Ordre des infirmières et infirmiers du Québec

4200, rue Molson

Lanaudière (Québec) H1Y 4V4

Tél. : 514 935-2501 ou 1 800 363-6048

Télec. : 514 935-3770

inf@oiiq.org

© Ordre des infirmières et infirmiers du Québec, 2017

Tous droits réservés

Note – Conformément à la politique rédactionnelle de l'OIIQ, le féminin est utilisé à la seule fin d'alléger le texte.

CODE - 7503-11 (16-17)

Table des matières

Introduction.....	5
Faits saillants en 2016-2017 – Lanaudière	6
Ensemble de l'effectif infirmier.....	6
Relève infirmière	6
Faits saillants en 2016-2017 – Laurentides.....	7
Ensemble de l'effectif infirmier.....	7
Relève infirmière	7
Portrait sommaire de l'ORIILL	
Région de résidence et région de l'employeur	8

Ensemble de l'effectif infirmier

Nombre d'infirmières et infirmiers exerçant la profession	9
Entrées, sorties et taux de croissance	9
Nombre d'infirmières pour 1 000 habitants	9
Données démographiques.....	10
Tranche d'âge	10
Âge moyen	10
Proportion des hommes dans la profession.....	11
Niveau d'études en sciences infirmières	12
Situation d'emploi	13
Secteur d'emploi et catégorie d'employeur	14
Domaine d'activité et fonction principale	15
Domaine de pratique	16

Relève infirmière

Infirmières et infirmiers de la relève diplômés de la région.....	17
Nombre de permis délivrés	17
Intégration des diplômés dans la région	17
Infirmières et infirmiers de la relève travaillant dans la région.....	18
Situation d'emploi	18
Poursuite des études au baccalauréat (DEC-BAC)	18
Rétention de la relève cinq ans après l'entrée dans la profession.....	19

Liste des tableaux

Tableau 1	Nombre de membres de l'ORIILL et nombre de membres exerçant la profession dans Lanaudière et les Laurentides, au 31 mars 2017	8
Tableau 2	Nombre d'infirmières et infirmiers exerçant la profession dans Lanaudière ou les Laurentides, entrées, sorties et taux de croissance annuel, de 2012-2013 à 2016-2017	9
Tableau 3	Tranche d'âge de l'effectif infirmier, Lanaudière et Laurentides, de 2012-2013 à 2016-2017	10
Tableau 4	Niveau d'études en sciences infirmières de l'effectif infirmier, Lanaudière et Laurentides, de 2012-2013 à 2016-2017	12

Table des matières

Liste des tableaux (suite)

Tableau 5	Situation d'emploi de l'effectif infirmier, Lanaudière et Laurentides, de 2012-2013 à 2016-2017	13
Tableau 6	Secteur d'emploi et catégorie d'employeur de l'effectif infirmier, Lanaudière, Laurentides et ensemble du Québec, 2012-2013 et 2016-2017	14
Tableau 7	Domaine d'activité et fonction principale de l'effectif infirmier, Lanaudière, Laurentides et ensemble du Québec, 2012-2013 et 2016-2017	15
Tableau 8	Domaine de pratique de l'effectif infirmier, Lanaudière, Laurentides et ensemble du Québec, 2012-2013 et 2016-2017	16
Tableau 9	Nombre de permis d'exercice délivrés à des diplômés d'un établissement d'enseignement de Lanaudière ou des Laurentides, de 2012-2013 à 2016-2017	17
Tableau 10	Situation d'emploi de la relève infirmière, Lanaudière, Laurentides et ensemble du Québec, de 2012-2013 à 2016-2017	18

Liste des graphiques

Graphique 1	Nombre d'infirmières et infirmiers exerçant la profession pour 1 000 habitants, Lanaudière, Laurentides et ensemble du Québec, de 2008-2009 à 2016-2017	9
Graphique 2	Âge moyen de l'effectif infirmier, Lanaudière, Laurentides et ensemble du Québec, au 31 mars, de 2008 à 2017	10
Graphique 3	Proportion des hommes parmi l'effectif infirmier, Lanaudière, Laurentides et ensemble du Québec, de 2007-2008 à 2016-2017	11
Graphique 4	Proportion de l'effectif infirmier titulaire d'un baccalauréat en sciences infirmières, Lanaudière, Laurentides et ensemble du Québec, de 2012-2013 à 2016-2017	12
Graphique 5	Taux d'emploi à temps complet de l'effectif infirmier, Lanaudière, Laurentides et ensemble du Québec, de 2012-2013 à 2016-2017	13
Graphique 6	Proportion des diplômés de Lanaudière ou des Laurentides qui travaillaient dans leur région au 31 mars de l'année d'obtention du permis, permis délivrés de 2012-2013 à 2016-2017	17
Graphique 7	Proportion de la relève titulaire d'un DEC s'inscrivant au baccalauréat, Lanaudière, Laurentides et ensemble du Québec, de 2012-2013 à 2016-2017	18
Graphique 8	Proportion de la relève infirmière de 2007-2008 à 2011-2012 exerçant toujours dans Lanaudière ou les Laurentides cinq ans après l'entrée dans la profession et taux de rétention régionale moyen	19

Introduction

Ce document est un complément au *Rapport statistique sur l'effectif infirmier 2016-2017 – Le Québec et ses régions* et au *Portrait de la relève infirmière 2016-2017*. Il présente une série de tableaux et graphiques dressant le portrait des infirmières et infirmiers qui avaient un emploi principal dans les régions administratives de Lanaudière (14) et Laurentides (15) au 31 mars 2017. Ce portrait des effectifs infirmiers régionaux comprend, entre autres, les caractéristiques démographiques, la formation, le secteur et la catégorie de l'employeur, la situation d'emploi, la fonction exercée et le domaine de pratique. À noter que les cinq derniers tableaux ou graphiques présentent les caractéristiques de la relève, soit les infirmières et infirmiers qui ont obtenu leur permis d'exercice entre le 1^{er} avril 2016 et le 31 mars 2017. Enfin, les divers tableaux et graphiques tracent l'évolution des effectifs infirmiers régionaux et de la relève infirmière au cours des dernières années et le portrait régional est comparé avec celui de l'ensemble du Québec.

Les informations présentées dans ce document servent à caractériser l'offre de services infirmiers disponibles dans les régions de Lanaudière et des Laurentides et à dégager les mouvements de personnel et les tendances à moyen terme. Ces données permettent aux acteurs concernés par l'effectif infirmier de cette région de faire valoir certains enjeux, notamment en matière d'attraction, de rétention, de situation d'emploi et de formation du personnel infirmier.

L'Ordre des infirmières et infirmiers du Québec (OIIQ)¹ est divisé en douze sections, dont les limites territoriales sont déterminées par règlement du Conseil d'administration, qui correspondent aux régions administratives du Québec ou à des regroupements dans certains cas. Ces sections, ou ordres régionaux, assurent une diversité régionale adéquate au sein du Conseil d'administration de l'OIIQ et élisent les délégués pour les assemblées générales.

L'Ordre régional des infirmières et infirmiers de Laurentides/Lanaudière (ORIILL) est composé des membres de l'OIIQ qui résident dans les régions administratives 14 (Lanaudière) et 15 (Laurentides). Le tableau 1 présente, d'une part, la situation et la région d'emploi de ces membres et, d'autre part, la région de résidence de l'ensemble des infirmières et infirmiers qui travaillent dans chacune des deux régions. Sinon, comme mentionné précédemment, le reste du document porte sur les infirmières et infirmiers qui travaillent dans ces régions (effectif infirmier), indépendamment de leur région de résidence.

Pour toute question concernant la collecte et le traitement des données, la définition des variables et autres informations de nature méthodologique, les internautes et lecteurs sont invités à consulter le *Rapport statistique sur l'effectif infirmier 2016-2017 – Le Québec et ses régions*. Vous pouvez également contacter Daniel Marleau par courriel à daniel.marleau@oiiq.org, ou par téléphone au 514 935-2501 ou 1 800 363-6048, poste 228.

1 L'OIIQ est un ordre professionnel dont la mission principale est d'assurer la protection du public par la surveillance de l'exercice de la profession d'infirmière. Il a également pour mandats de promouvoir une pratique infirmière de qualité et de contribuer au maintien des compétences de ses membres. Au Québec, toute personne qui utilise le titre d'infirmière ou d'infirmier ou qui exerce des activités réservées à ces professionnels doit être membre en règle de l'OIIQ, c'est-à-dire être inscrit annuellement au Tableau.

Faits saillants en 2016-2017 – Lanaudière²

Ensemble de l'effectif infirmier

Évolution de l'effectif

- **2 643** infirmières et infirmiers ont leur emploi principal dans la région. 22 de moins qu'en 2015-2016, une diminution de 0,8 % (+0,4 %).
- **48,4 %** des infirmières et infirmiers résidant dans la région travaillent dans une autre région (17,4 %).
- **5,26** infirmières et infirmiers pour 1 000 habitants (8,41).
 - diminution de 0,08 depuis 2008-2009 (-0,10).

Âge

- **41,4** ans est l'âge moyen de l'effectif infirmier au 31 mars 2017 (41,6).
- **31,7 %** de l'effectif sont âgés de moins de 35 ans (32,6 %).
- **15,2 %** de l'effectif sont âgés de 55 ans ou plus (16,5 %).

Niveau d'études en sciences infirmières

- **36,2 %** de l'effectif sont titulaires d'un baccalauréat en sciences infirmières (comprenant les diplômes de cycles supérieurs) (42,1 %).
 - augmentation de 4,5 points depuis 2012-2013 (+6,6).

Situation d'emploi

- **52,2 %** de l'effectif travaillent à temps complet (58,4 %).
 - inchangé au cours de la dernière année (-0,9).
- **9,0 %** de l'effectif occupent un emploi occasionnel (8,3 %).
 - augmentation de 0,1 point au cours de la dernière année (+0,3).

Secteur d'emploi

- **83,8 %** de l'effectif travaillent dans un établissement du RSSS (84,4 %).

Fonction et domaine de pratique

- **5,6 %** de l'effectif occupent un poste en gestion (6,3 %).
 - diminution de 1,3 point depuis 2012-2013 (-1,2).
- **23,6 %** de l'effectif exercent en soins de première ligne (18,4 %).
 - augmentation de 1,1 point depuis 2012-2013 (+0,4).

Relève infirmière

Permis délivrés

- 65 permis délivrés à des diplômés d'un établissement d'enseignement de la région (2,1 % des diplômés du Québec).

Intégration des diplômés dans la région

- **72 %** des diplômés des cinq dernières années ont été embauchés dans leur région dans l'année d'obtention du permis (66 %).

Situation d'emploi

- **10,1 %** de la relève infirmière travaillent à temps complet (19,0 %).
- **15,6 %** de la relève infirmière occupent un emploi occasionnel (23,3 %).

Poursuite des études au baccalauréat (cheminement DEC-BAC)

- **46,5 %** des titulaires d'un DEC en soins infirmiers (moyenne des cinq dernières années) sont inscrits au baccalauréat (47,5 %).

Rétention de la relève dans la région

- **78,7 %** de la relève embauchée dans la région entre 2007-2008 et 2011-2012 y exerçaient toujours cinq ans plus tard (75,3 %).

² Les nombres et pourcentage indiqués en (rhodamine) font référence à la donnée comparable pour l'ensemble du Québec.

Faits saillants en 2016-2017 – Laurentides³

Ensemble de l'effectif infirmier

Évolution de l'effectif

- **3 363** infirmières et infirmiers ont leur emploi principal dans la région. 24 de plus qu'en 2015-2016, une augmentation de 0,7 % (+0,4 %).
- **39,5 %** des infirmières et infirmiers résidant dans la région travaillent dans une autre région (17,4 %).
- **5,59** infirmières et infirmiers pour 1 000 habitants (8,41).
 - augmentation de 0,14 depuis 2008-2009 (-0,10).

Âge

- **41,5 ans** est l'âge moyen de l'effectif infirmier au 31 mars 2017 (41,6).
- **30,7 %** de l'effectif sont âgés de moins de 35 ans (32,6 %).
- **15,6 %** de l'effectif sont âgés de 55 ans ou plus (16,5 %).

Niveau d'études en sciences infirmières

- **34,8 %** de l'effectif sont titulaires d'un baccalauréat en sciences infirmières (comprenant les diplômes de cycles supérieurs) (42,1 %).
 - augmentation de 4,2 points depuis 2012-2013 (+6,6).

Situation d'emploi

- **57,0 %** de l'effectif travaillent à temps complet (58,4 %).
 - diminution de 0,1 point au cours de la dernière année (-0,9).
- **8,2 %** de l'effectif occupent un emploi occasionnel (8,3 %).
 - diminution de 0,4 point au cours de la dernière année (+0,3).

Secteur d'emploi

- **80,3 %** de l'effectif travaillent dans un établissement du RSSS (84,4 %).

Fonction et domaine de pratique

- **5,8 %** de l'effectif occupent un poste en gestion (6,3 %).
 - diminution de 1,9 point depuis 2012-2013 (-1,2).
- **22,2 %** de l'effectif exercent en soins de première ligne (18,4 %).
 - diminution de 0,7 point depuis 2012-2013 (+0,4).

Relève infirmière

Permis délivrés

- 189 permis délivrés à des diplômés d'un établissement d'enseignement de la région (6,2 % des diplômés du Québec).

Intégration des diplômés dans la région

- **57 %** des diplômés des cinq dernières années ont été embauchés dans leur région dans l'année d'obtention du permis (66 %).

Situation d'emploi

- **14,7 %** de la relève infirmière travaillent à temps complet (19,0 %).
- **20,9 %** de la relève infirmière occupent un emploi occasionnel (23,3 %).

Poursuite des études au baccalauréat (cheminement DEC-BAC)

- **46,7 %** des titulaires d'un DEC en soins infirmiers (moyenne des cinq dernières années) sont inscrits au baccalauréat (47,5 %).

Rétention de la relève dans la région

- **74,9 %** de la relève embauchée dans la région entre 2007-2008 et 2011-2012 y exerçaient toujours cinq ans plus tard (75,3 %).

³ Les nombres et pourcentage indiqués en (rhodamine) font référence à la donnée comparable pour l'ensemble du Québec.

Portrait sommaire de l'ORIILL⁴

Région de résidence et région de l'employeur

Le tableau 1 montre qu'au 31 mars 2017, 5 023 infirmières et infirmiers résidaient dans la région de Lanaudière et 5 273 dans celle des Laurentides; ces membres faisaient partie de l'ORIILL. Parmi ceux résidant dans Lanaudière, un peu moins de la moitié (47,8 %) avait un emploi en soins infirmiers dans la région, tandis que 48,4 % travaillaient dans les Laurentides ou dans une autre région et 3,8 % n'avaient pas d'emploi. Quant aux membres résidant dans les Laurentides, un peu plus de la moitié (56,2 %) avaient un emploi dans la région, 39,5 %, un emploi dans Lanaudière ou une autre région et 4,3 % n'avaient pas d'emploi. En moyenne, au Québec, 78 % des membres travaillent dans leur région de résidence.

En ce qui a trait aux effectifs infirmiers régionaux, celui de Lanaudière totalisait 2 643 au 31 mars 2017, dont 244 infirmières et infirmiers (9,2 %) résidaient dans une autre région, y compris les Laurentides. Quant à l'effectif infirmier des Laurentides, il comptait 3 363 infirmières et infirmiers au 31 mars 2017 dont 399 (11,9 %) résidaient dans une autre région, y compris Lanaudière.

Tableau 1

Nombre de membres de l'ORIILL et nombre de membres exerçant la profession dans Lanaudière et les Laurentides, au 31 mars 2017

Région de résidence	Région de l'employeur						N'exercent pas la profession		Total des membres de l'ORIILL
	Lanaudière		Laurentides		Autre région		N ^{bre}	%	
	N ^{bre}	%	N ^{bre}	%	N ^{bre}	%			
Lanaudière	2 399	47,8 %	192	3,8 %	2 242	44,6 %	190	3,8 %	5 023
Laurentides	100	1,9 %	2 964	56,2 %	1 983	37,6 %	226	4,3 %	5 273
Autre région	144		207						10 296
Total de l'effectif infirmier régional	2 643		3 363						

4 Ordre régional des infirmières et infirmiers de Laurentides/Lanaudière.

Nombre d'infirmières et infirmiers exerçant la profession

Entrées, sorties et taux de croissance

Tableau 2

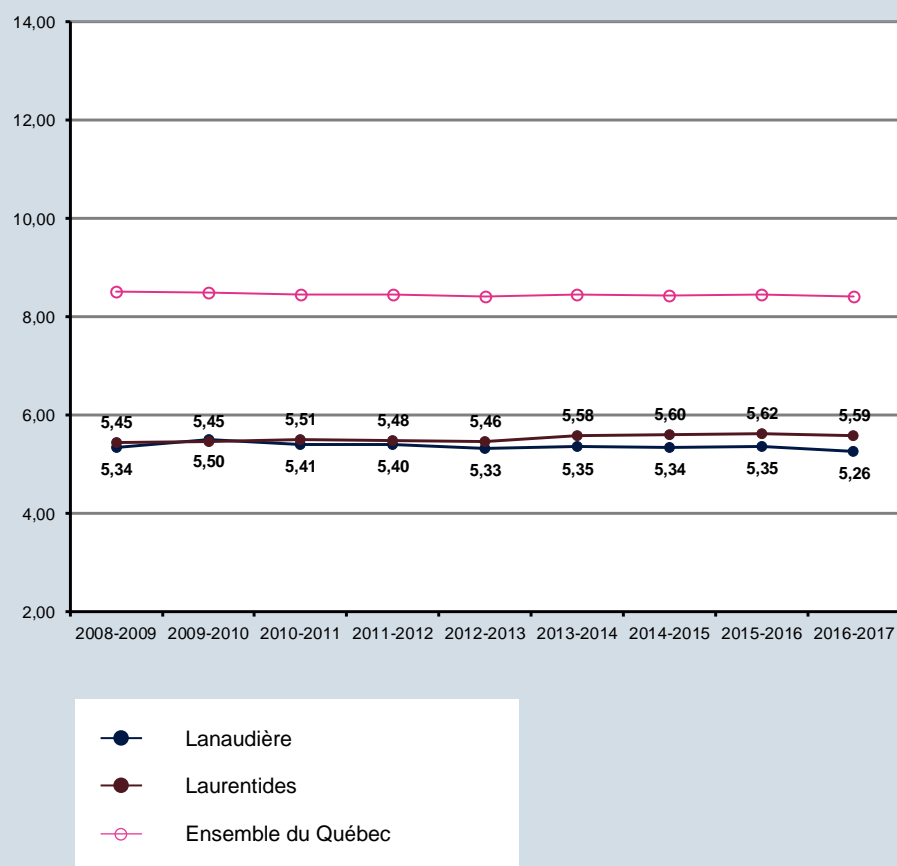
Nombre d'infirmières et infirmiers exerçant la profession dans Lanaudière ou les Laurentides, entrées, sorties et taux de croissance annuel, de 2012-2013 à 2016-2017

LANAUDIÈRE	2012-2013	2013-2014	2014-2015	2015-2016	2016-2017
Effectif - année précédente	2 575	2 577	2 619	2 637	2 665
Sorties :					
Retraites	44	71	68	64	102
Autres raisons	73	42	58	62	57
Exercice dans une autre région	98	82	80	83	82
Total des sorties	215	195	206	209	241
Entrées :					
Relève infirmière	82	102	76	114	109
Retours à la profession	42	46	45	54	46
Provenant d'une autre région	93	89	103	69	64
Total des entrées	217	237	224	237	219
Solde : entrées - sorties	2	42	18	28	-22
Effectif à la fin de l'année (31 mars)	2 577	2 619	2 637	2 665	2 643
Taux de croissance régionale	0,1 %	1,6 %	0,7 %	1,1 %	-0,8 %
LAURENTIDES	2012-2013	2013-2014	2014-2015	2015-2016	2016-2017
Effectif - année précédente	3 107	3 140	3 243	3 294	3 339
Sorties :					
Retraites	71	91	115	94	101
Autres raisons	90	59	77	77	86
Exercice dans une autre région	87	83	120	100	99
Total des sorties	248	233	312	271	286
Entrées :					
Relève infirmière	72	131	147	150	129
Retours à la profession	70	57	65	65	63
Provenant d'une autre région	139	148	151	101	118
Total des entrées	281	336	363	316	310
Solde : entrées - sorties	33	103	51	45	24
Effectif à la fin de l'année (31 mars)	3 140	3 243	3 294	3 339	3 363
Taux de croissance régionale	1,1 %	3,3 %	1,6 %	1,4 %	0,7 %
Taux de croissance provinciale	0,6 %	1,4 %	0,4 %	0,8 %	0,4 %

Nombre d'infirmières pour 1 000 habitants

Graphique 1

Nombre d'infirmières et infirmiers exerçant la profession pour 1 000 habitants, Lanaudière, Laurentides et ensemble du Québec, de 2008-2009 à 2016-2017



Données démographiques

Tranche d'âge

Tableau 3

Tranche d'âge de l'effectif infirmier, Lanaudière et Laurentides, de 2012-2013 à 2016-2017

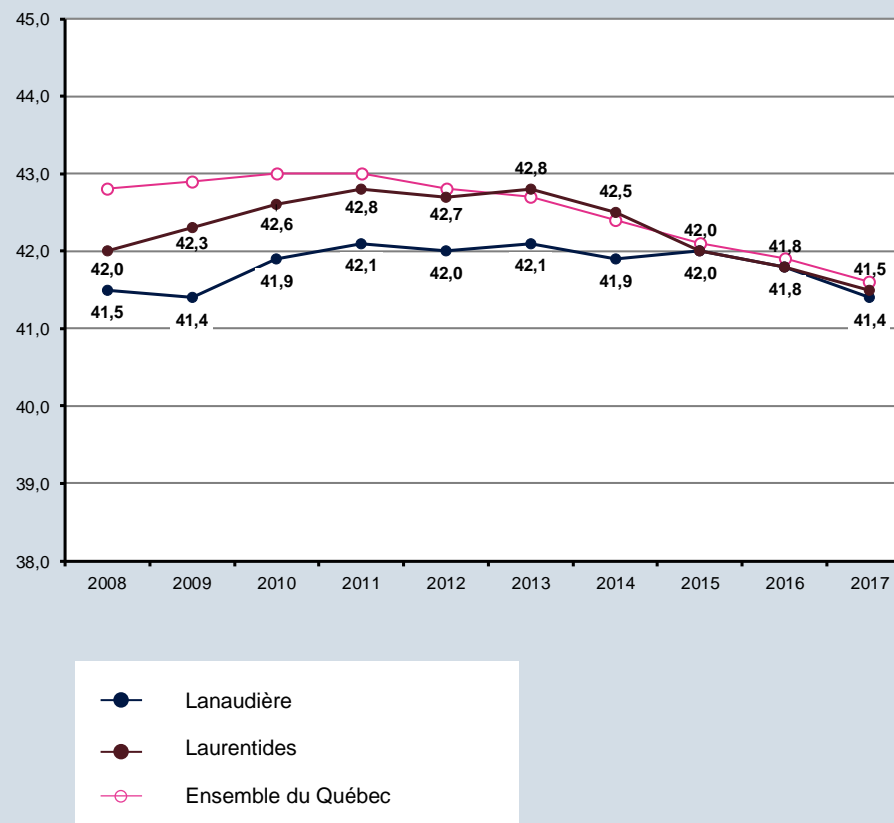
Lanaudière	2012-2013	2013-2014	2014-2015	2015-2016	2016-2017
24 ans ou moins	124 4,8 %	157 6,0 %	157 6,0 %	179 6,7 %	193 7,3 %
25 à 34 ans	663 25,7 %	657 25,1 %	645 24,5 %	642 24,1 %	645 24,4 %
35 à 44 ans	660 25,6 %	677 25,8 %	707 26,8 %	713 26,8 %	737 27,9 %
45 à 54 ans	725 28,1 %	712 27,2 %	707 26,8 %	687 25,8 %	667 25,2 %
55 ans ou plus	405 15,7 %	416 15,9 %	421 16,0 %	444 16,7 %	401 15,2 %
Total	2 577	2 619	2 637	2 665	2 643

Laurentides	2012-2013	2013-2014	2014-2015	2015-2016	2016-2017
24 ans ou moins	108 3,4 %	140 4,3 %	187 5,7 %	222 6,6 %	221 6,6 %
25 à 34 ans	762 24,3 %	780 24,1 %	796 24,2 %	792 23,7 %	810 24,1 %
35 à 44 ans	849 27,0 %	888 27,4 %	925 28,1 %	948 28,4 %	980 29,1 %
45 à 54 ans	894 28,5 %	895 27,6 %	873 26,5 %	840 25,2 %	826 24,6 %
55 ans ou plus	527 16,8 %	540 16,7 %	513 15,6 %	537 16,1 %	526 15,6 %
Total	3 140	3 243	3 294	3 339	3 363

Âge moyen

Graphique 2

Âge moyen de l'effectif infirmier, Lanaudière, Laurentides et ensemble du Québec, au 31 mars, de 2008 à 2017

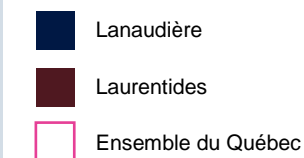
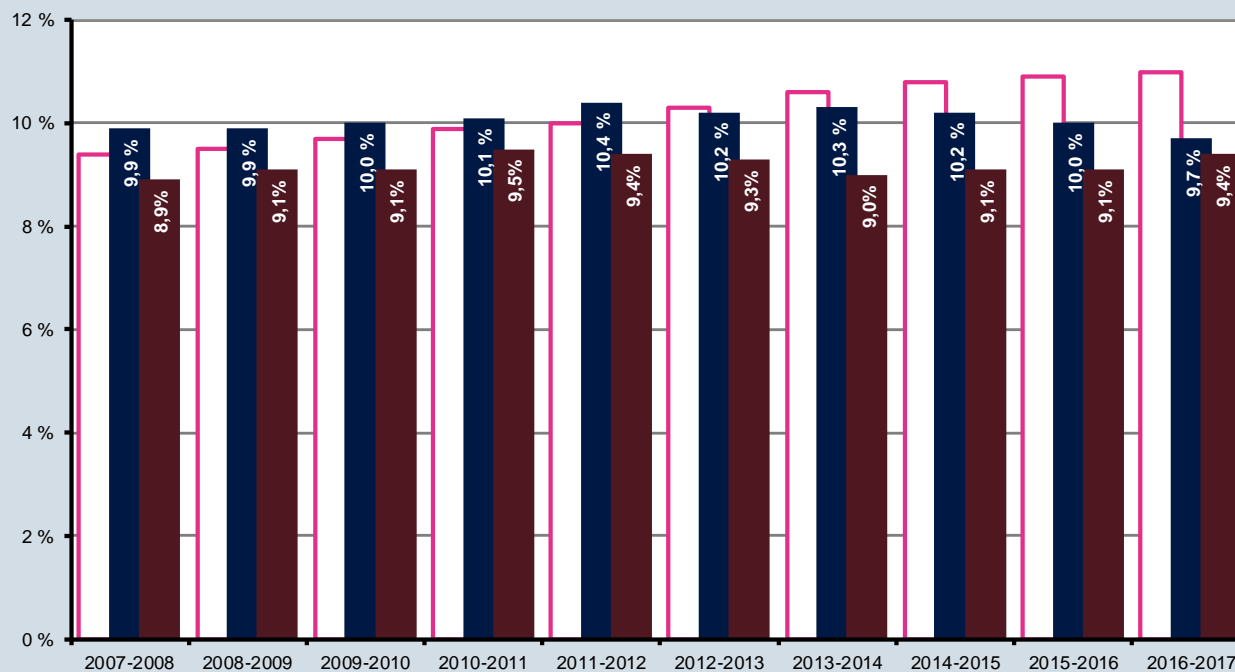


Données démographiques

Proportion des hommes dans la profession

Graphique 3

Proportion des hommes parmi l'effectif infirmier, Lanaudière, Laurentides et ensemble du Québec, de 2007-2008 à 2016-2017



Niveau d'études en sciences infirmières

Tableau 4

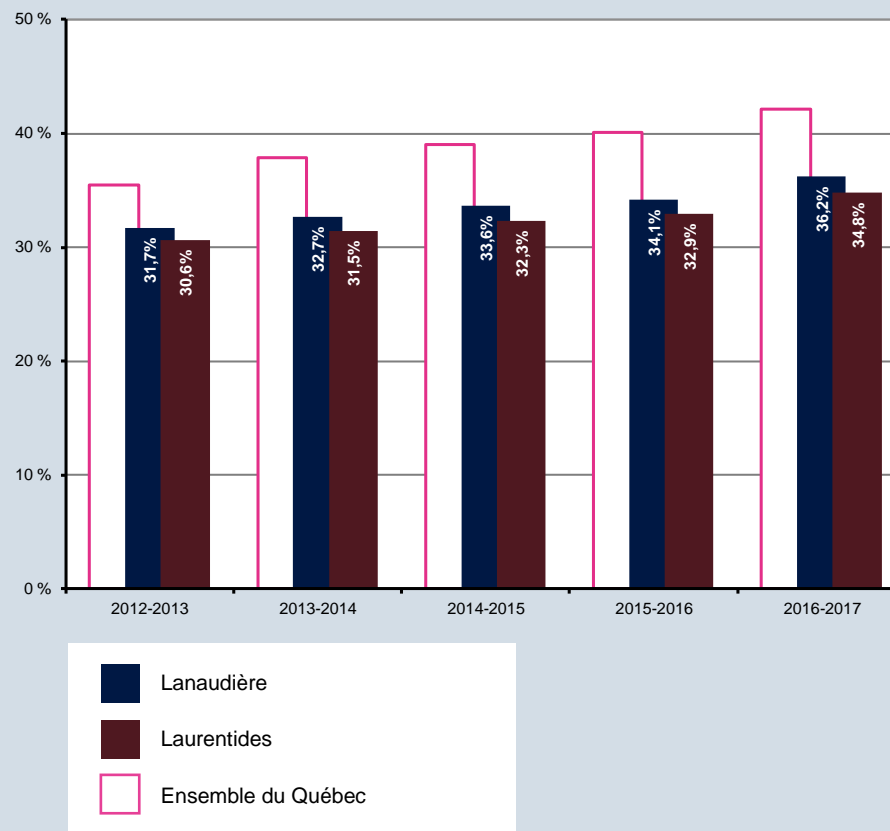
Niveau d'études en sciences infirmières de l'effectif infirmier, Lanaudière et Laurentides, de 2012-2013 à 2016-2017

Lanaudière	2012-2013	2013-2014	2014-2015	2015-2016	2016-2017
DEC	1 442 56,0 %	1 454 55,5 %	1 450 55,0 %	1 465 55,0 %	1 405 53,2 %
Certificat	318 12,3 %	309 11,8 %	300 11,4 %	290 10,9 %	281 10,6 %
Baccalauréat	767 29,8 %	793 30,3 %	816 30,9 %	828 31,1 %	866 32,8 %
Cycle supérieur	50 1,9 %	63 2,4 %	71 2,7 %	82 3,1 %	91 3,4 %
Total	2 577	2 619	2 637	2 665	2 643

Laurentides	2012-2013	2013-2014	2014-2015	2015-2016	2016-2017
DEC	1 813 57,7 %	1 854 57,2 %	1 874 56,9 %	1 880 56,3 %	1 829 54,4 %
Certificat	366 11,7 %	369 11,4 %	356 10,8 %	360 10,8 %	363 10,8 %
Baccalauréat	887 28,2 %	942 29,0 %	974 29,6 %	1 000 29,9 %	1 068 31,8 %
Cycle supérieur	74 2,4 %	78 2,4 %	90 2,7 %	99 3,0 %	103 3,1 %
Total	3 140	3 243	3 294	3 339	3 363

Graphique 4

Proportion de l'effectif infirmier titulaire d'un baccalauréat⁵ en sciences infirmières, Lanaudière, Laurentides et ensemble du Québec, de 2012-2013 à 2016-2017



5 Cette proportion inclut les titulaires d'un diplôme de cycle supérieur en sciences infirmières.

Situation d'emploi

Tableau 5

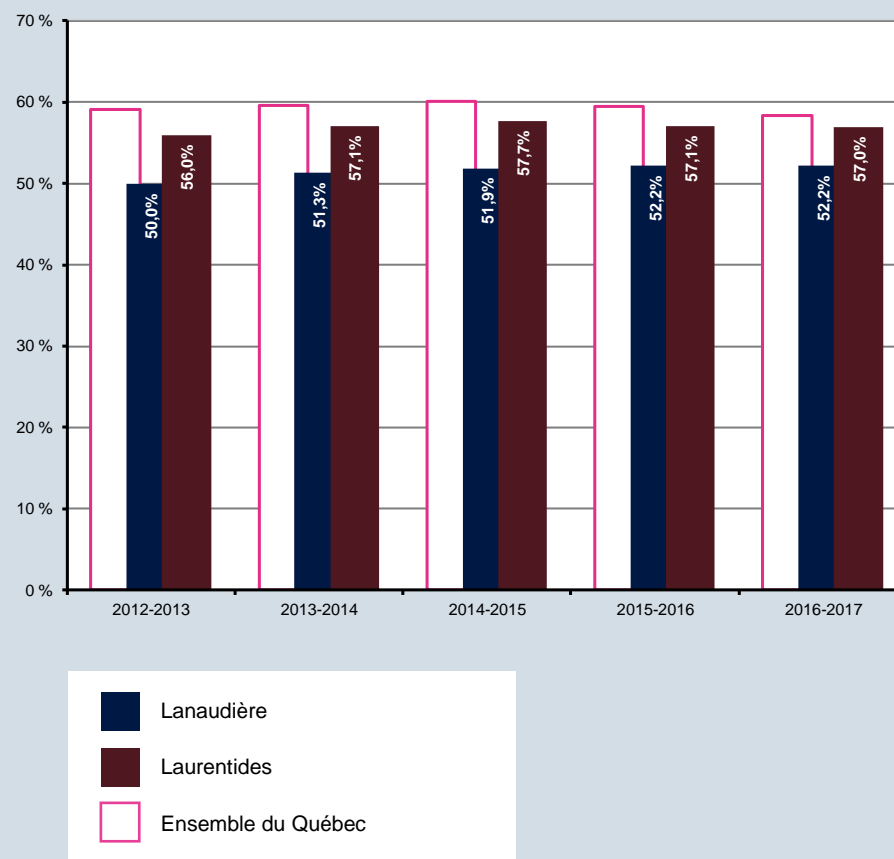
Situation d'emploi de l'effectif infirmier, Lanaudière et Laurentides, de 2012-2013 à 2016-2017

Lanaudière	2012-2013	2013-2014	2014-2015	2015-2016	2016-2017
Temps complet	1 286 50,0 %	1 343 51,3 %	1 367 51,9 %	1 390 52,2 %	1 380 52,2 %
Temps partiel	995 38,7 %	998 38,1 %	1 018 38,6 %	1 037 38,9 %	1 026 38,8 %
Occasionnel	292 11,3 %	276 10,5 %	250 9,5 %	237 8,9 %	237 9,0 %
Total (répondants)	2 573	2 617	2 635	2 664	2 643
Total de l'effectif	2 577	2 619	2 637	2 665	2 643

Laurentides	2012-2013	2013-2014	2014-2015	2015-2016	2016-2017
Temps complet	1 756 56,0 %	1 850 57,1 %	1 900 57,7 %	1 905 57,1 %	1 916 57,0 %
Temps partiel	1 065 33,9 %	1 082 33,4 %	1 100 33,4 %	1 148 34,4 %	1 172 34,8 %
Occasionnel	317 10,1 %	309 9,5 %	293 8,9 %	286 8,6 %	275 8,2 %
Total (répondants)	3 138	3 241	3 293	3 339	3 363
Total de l'effectif	3 140	3 243	3 294	3 339	3 363

Graphique 5

Taux d'emploi à temps complet de l'effectif infirmier, Lanaudière, Laurentides et ensemble du Québec, de 2012-2013 à 2016-2017



Secteur d'emploi et catégorie d'employeur

Tableau 6

Secteur d'emploi et catégorie d'employeur de l'effectif infirmier, Lanaudière, Laurentides et ensemble du Québec, 2012-2013 et 2016-2017

Secteur d'emploi Catégorie d'employeur	2012-2013					2016-2017					Variation		
	Lanaudière		Laurentides		Ens. du QC	Lanaudière		Laurentides		Ens. du QC	Laudière	Laurentides	Ens. du Québec
	N ^{bre}	%	N ^{bre}	%	%	N ^{bre}	%	N ^{bre}	%	%			
Réseau de la santé et des services sociaux (RSSS)													
Établissement public	1 997	77,5 %	2 327	74,1 %	80,7 %	2 121	80,2 %	2 653	78,9 %	82,0 %			
Établissement privé conventionné ou non conventionné	66	2,6 %	33	1,1 %	2,2 %	95	3,6 %	47	1,4 %	2,4 %			
Total partiel - RSSS	2 063	80,1 %	2 360	75,2 %	82,8 %	2 216	83,8 %	2 700	80,3 %	84,4 %	7,4 %	14,4 %	5,0 %
Secteur privé													
Agence de placement de personnel infirmier ou de soins	205	8,0 %	227	7,2 %	3,3 %	131	5,0 %	143	4,3 %	2,4 %			
Clinique médicale	22	0,9 %	50	1,6 %	1,6 %	36	1,4 %	40	1,2 %	1,7 %			
Clinique de soins infirmiers	60	2,3 %	91	2,9 %	1,2 %	68	2,6 %	82	2,4 %	1,2 %			
Autre entreprise du domaine de la santé	14	0,5 %	28	0,9 %	0,9 %	20	0,8 %	29	0,9 %	1,0 %			
Résidence privée pour personnes âgées et autres clientèles	18	0,7 %	42	1,3 %	0,8 %	11	0,4 %	36	1,1 %	0,8 %			
Industrie et entreprise hors du domaine de la santé	4	0,2 %	16	0,5 %	0,7 %	3	0,1 %	13	0,4 %	0,5 %			
Pharmacie	21	0,8 %	17	0,5 %	0,4 %	25	0,9 %	23	0,7 %	0,5 %			
Compagnie pharmaceutique et centre de recherche	1	0,0 %	22	0,7 %	0,5 %	1	0,0 %	31	0,9 %	0,4 %			
Total partiel - Secteur privé	345	13,4 %	493	15,7 %	9,4 %	295	11,2 %	397	11,8 %	8,4 %	-14,5 %	-19,5 %	-7,4 %
Secteur de l'éducation													
Cégep/collège	48	1,9 %	65	2,1 %	2,1 %	43	1,6 %	72	2,1 %	2,2 %			
Commission scolaire et centre de formation professionnelle	48	1,9 %	51	1,6 %	1,4 %	42	1,6 %	44	1,3 %	1,1 %			
Université		0,0 %	14	0,4 %	0,6 %		0,0 %	18	0,5 %	0,7 %			
Autre établissement d'enseignement		0,0 %	3	0,1 %	0,1 %		0,0 %	3	0,1 %	0,1 %			
Total partiel - Secteur de l'éducation	96	3,7 %	133	4,2 %	4,2 %	85	3,2 %	137	4,1 %	4,0 %	-11,5 %	3,0 %	-2,2 %
Secteur communautaire/OSBL													
Organisme communautaire	27	1,0 %	32	1,0 %	0,8 %	27	1,0 %	34	1,0 %	1,0 %			
Organisme et communauté religieuse	11	0,4 %	2	0,1 %	0,8 %	9	0,3 %	2	0,1 %	0,7 %			
Association et regroupement		0,0 %	1	0,0 %	0,1 %		0,0 %		0,0 %	0,1 %			
Total partiel - Secteur communautaire/OSBL	38	1,5 %	35	1,1 %	1,7 %	36	1,4 %	36	1,1 %	1,8 %	-5,3 %	2,9 %	5,0 %
Secteur public (autre que RSSS)													
Secteur de la santé et des services sociaux	21	0,8 %	14	0,4 %	1,1 %		0,0 %		0,0 %	0,7 %			
Autre secteur		0,0 %	4	0,1 %	0,4 %		0,0 %	3	0,1 %	0,4 %			
Centre de détention et établissement correctionnel	14	0,5 %	101	3,2 %	0,4 %	11	0,4 %	90	2,7 %	0,3 %			
Total partiel - Secteur public (autres que RSSS)	35	1,4 %	119	3,8 %	1,9 %	11	0,4 %	93	2,8 %	1,4 %	-68,6 %	-21,8 %	-21,7 %
TOTAL DE L'EFFECTIF INFIRMIER	2 577	100,0 %	3 140	100,0 %	100,0 %	2 643	100,0 %	3 363	100,0 %	100,0 %	2,6 %	7,1 %	3,0 %

Domaine d'activité et fonction principale

Tableau 7

Domaine d'activité et fonction principale de l'effectif infirmier, Lanaudière, Laurentides et ensemble du Québec, 2012-2013 et 2016-2017

Domaine d'activité Fonction principale	2012-2013					2016-2017					Variation		
	Lanaudière		Laurentides		Ens. du QC	Lanaudière		Laurentides		Ens. du QC	Lanaudière	Laurentides	Ens. du Québec
	N ^{bre}	%	N ^{bre}	%		N ^{bre}	%	N ^{bre}	%				
Clinique													
Infirmière	1 427	55,5 %	1 686	53,7 %	53,3 %	1 424	53,9 %	1 764	52,5 %	49,9 %			
Infirmière clinicienne	410	15,9 %	485	15,5 %	17,6 %	518	19,6 %	672	20,0 %	22,9 %			
Assistante infirmière-chef / assistante de la supérieure immédiate	219	8,5 %	215	6,9 %	6,1 %	198	7,5 %	231	6,9 %	5,8 %			
Infirmière clinicienne assistante infirmière-chef / ass. de la sup. imm.	35	1,4 %	84	2,7 %	1,9 %	44	1,7 %	86	2,6 %	2,3 %			
Conseillère en soins infirmiers	28	1,1 %	41	1,3 %	1,1 %	26	1,0 %	53	1,6 %	1,3 %			
Coordonnatrice de suivi systématique de clientèle	27	1,0 %	37	1,2 %	1,1 %	24	0,9 %	23	0,7 %	0,9 %			
Conseillère cadre	26	1,0 %	25	0,8 %	1,1 %	22	0,8 %	11	0,3 %	0,7 %			
Infirmière en dispensaire	13	0,5 %	9	0,3 %	0,6 %	18	0,7 %	9	0,3 %	0,6 %			
Infirmière praticienne spécialisée	11	0,4 %	7	0,2 %	0,3 %	32	1,2 %	25	0,7 %	0,5 %			
Infirmière première assistante en chirurgie	6	0,2 %	11	0,4 %	0,2 %	5	0,2 %	11	0,3 %	0,2 %			
Autre fonction clinique	87	3,4 %	141	4,5 %	3,8 %	88	3,3 %	134	4,0 %	3,7 %			
Total partiel - Clinique	2 289	89,0 %	2 741	87,3 %	87,1 %	2 399	90,8 %	3 019	89,8 %	88,6 %	4,8 %	10,1 %	5,0 %
Gestion													
Coordonnatrice d'activités / chef d'unité de soins infirmiers	90	3,5 %	133	4,2 %	3,9 %	75	2,8 %	98	2,9 %	3,3 %			
Directrice (autre que DSI) / directrice adjointe / adj. à la dir.	14	0,5 %	37	1,2 %	0,8 %	13	0,5 %	20	0,6 %	0,6 %			
Directrice des soins infirmiers (DSI)	5	0,2 %	14	0,4 %	0,4 %	7	0,3 %	15	0,4 %	0,3 %			
Responsable des soins infirmiers (RSI)	5	0,2 %	5	0,2 %	0,3 %	5	0,2 %	9	0,3 %	0,2 %			
Autre fonction en gestion	63	2,4 %	53	1,7 %	2,2 %	47	1,8 %	52	1,5 %	1,9 %			
Total partiel - Gestion	177	6,9 %	242	7,7 %	7,5 %	147	5,6 %	194	5,8 %	6,3 %	-16,9 %	-19,8 %	-12,9 %
Enseignement													
Professeure/enseignante/doyenne/directrice/resp. de prog.	84	3,3 %	120	3,8 %	3,6 %	76	2,9 %	115	3,4 %	3,3 %			
Chargée de cours	3	0,1 %	8	0,3 %	0,3 %	2	0,1 %	11	0,3 %	0,3 %			
Soutien à l'enseignement collégial ou universitaire	8	0,3 %	6	0,2 %	0,3 %	7	0,3 %	9	0,3 %	0,3 %			
Total partiel - Enseignement	95	3,7 %	134	4,3 %	4,1 %	85	3,2 %	135	4,0 %	3,9 %	-10,5 %	0,7 %	-2,1 %
Recherche													
Chargée de recherche	3	0,1 %	10	0,3 %	0,5 %	2	0,1 %	8	0,2 %	0,3 %			
Directrice de projet de recherche	4	0,2 %			0,1 %	4	0,2 %			0,1 %			
Autre fonction en recherche	5	0,2 %	11	0,4 %	0,8 %	6	0,2 %	7	0,2 %	0,7 %			
Total partiel - Recherche	12	0,5 %	21	0,7 %	1,4 %	12	0,5 %	15	0,4 %	1,2 %	0,0 %	-28,6 %	-12,9 %
Total (répondants)	2 573	100,0 %	3 138	100,0 %	100,0 %	2 643	100,0 %	3 363	100,0 %	100,0 %			
TOTAL DE L'EFFECTIF INFIRMIER	2 577		3 140			2 643		3 363			2,6 %	7,1 %	3,0 %

Domaine de pratique

Tableau 8

Domaine de pratique de l'effectif infirmier, Lanaudière, Laurentides et ensemble du Québec, 2012-2013 et 2016-2017

Domaine de pratique	2012-2013					2016-2017					Variation		
	Lanaudière		Laurentides		Ens. du QC	Lanaudière		Laurentides		Ens. du QC	Lanaudière	Laurentides	Ens. du Québec
	N ^b re	%	N ^b re	%	%	N ^b re	%	N ^b re	%	%			
Soins en santé physique / soins à des clientèles particulières													
Soins médicaux et/ou chirurgicaux	304	11,8 %	407	13,0 %	12,4 %	304	11,5 %	500	14,9 %	12,9 %			
Soins en gériatrie et gérontologie	332	12,9 %	311	9,9 %	11,0 %	341	12,9 %	309	9,2 %	11,0 %			
Soins en périnatalité	145	5,6 %	200	6,4 %	5,0 %	147	5,6 %	207	6,2 %	4,8 %			
Soins périoopératoires	110	4,3 %	129	4,1 %	4,5 %	112	4,2 %	155	4,6 %	4,4 %			
Soins en santé mentale spécialisés et ultraspécialisés	86	3,3 %	106	3,4 %	3,5 %	73	2,8 %	106	3,2 %	3,3 %			
Soins en cardiologie	34	1,3 %	26	0,8 %	2,7 %	28	1,1 %	26	0,8 %	2,6 %			
Soins en oncologie	19	0,7 %	40	1,3 %	2,2 %	24	0,9 %	46	1,4 %	2,2 %			
Soins en néphrologie	54	2,1 %	49	1,6 %	1,9 %	60	2,3 %	69	2,1 %	1,9 %			
Soins en pédiatrie	28	1,1 %	36	1,1 %	1,6 %	28	1,1 %	44	1,3 %	1,7 %			
Soins en réadaptation	12	0,5 %	17	0,5 %	1,4 %	17	0,6 %	17	0,5 %	1,3 %			
Soins de fin de vie	25	1,0 %	42	1,3 %	0,9 %	20	0,8 %	39	1,2 %	1,1 %			
Autres soins en santé physique	48	1,9 %	73	2,3 %	2,7 %	57	2,2 %	89	2,6 %	2,8 %			
Total partiel - Soins en santé physique / clientèles particulières	1 197	46,6 %	1 436	45,7 %	50,0 %	1 211	45,8 %	1 607	47,8 %	50,2 %	1,2 %	11,9 %	3,5 %
Soins critiques													
Soins d'urgence	253	9,8 %	300	9,6 %	8,0 %	265	10,0 %	321	9,5 %	8,3 %			
Soins intensifs	108	4,2 %	109	3,5 %	5,8 %	130	4,9 %	133	4,0 %	6,0 %			
Total partiel - Soins critiques	361	14,0 %	409	13,0 %	13,8 %	395	14,9 %	454	13,5 %	14,4 %	9,4 %	11,0 %	7,3 %
Soins de première ligne													
Maintien / soins à domicile	162	6,3 %	195	6,2 %	4,6 %	150	5,7 %	200	5,9 %	4,5 %			
Clinique privée / clinique-réseau / GMF	60	2,3 %	80	2,5 %	2,4 %	100	3,8 %	98	2,9 %	3,1 %			
Soins en santé mentale de première ligne	66	2,6 %	86	2,7 %	2,3 %	79	3,0 %	102	3,0 %	2,3 %			
Services courants	65	2,5 %	60	1,9 %	1,9 %	66	2,5 %	68	2,0 %	1,8 %			
Petite enfance / famille	73	2,8 %	76	2,4 %	1,6 %	67	2,5 %	58	1,7 %	1,5 %			
Santé des jeunes / santé scolaire	49	1,9 %	54	1,7 %	1,2 %	46	1,7 %	46	1,4 %	1,1 %			
Santé et sécurité au travail	16	0,6 %	43	1,4 %	1,2 %	16	0,6 %	32	1,0 %	0,9 %			
Info-Santé	43	1,7 %	48	1,5 %	1,0 %	39	1,5 %	44	1,3 %	0,9 %			
Plusieurs / autres soins de première ligne	45	1,8 %	76	2,4 %	2,0 %	60	2,3 %	97	2,9 %	2,4 %			
Total partiel - Soins de première ligne	579	22,5 %	718	22,9 %	18,1 %	623	23,6 %	745	22,2 %	18,5 %	7,6 %	3,8 %	4,9 %
Autres types de soins et de services													
Prévention et contrôle des infections	15	0,6 %	24	0,8 %	0,6 %	19	0,7 %	21	0,6 %	0,6 %			
Santé publique	16	0,6 %	17	0,5 %	0,7 %	14	0,5 %	27	0,8 %	0,6 %			
Plusieurs domaines / autre domaine / ne s'applique pas	403	15,7 %	535	17,0 %	16,7 %	381	14,4 %	509	15,1 %	15,8 %			
Total (répondants)	2 571	100,0 %	3 139	100,0 %	100,0 %	2 643	100,0 %	3 363	100,0 %	100,0 %			
TOTAL DE L'EFFECTIF INFIRMIER	2 577		3 140			2 643		3 363			2,6 %	7,1 %	3,0 %

Infirmières et infirmiers de la relève diplômés de la région

Nombre de permis délivrés

Tableau 9

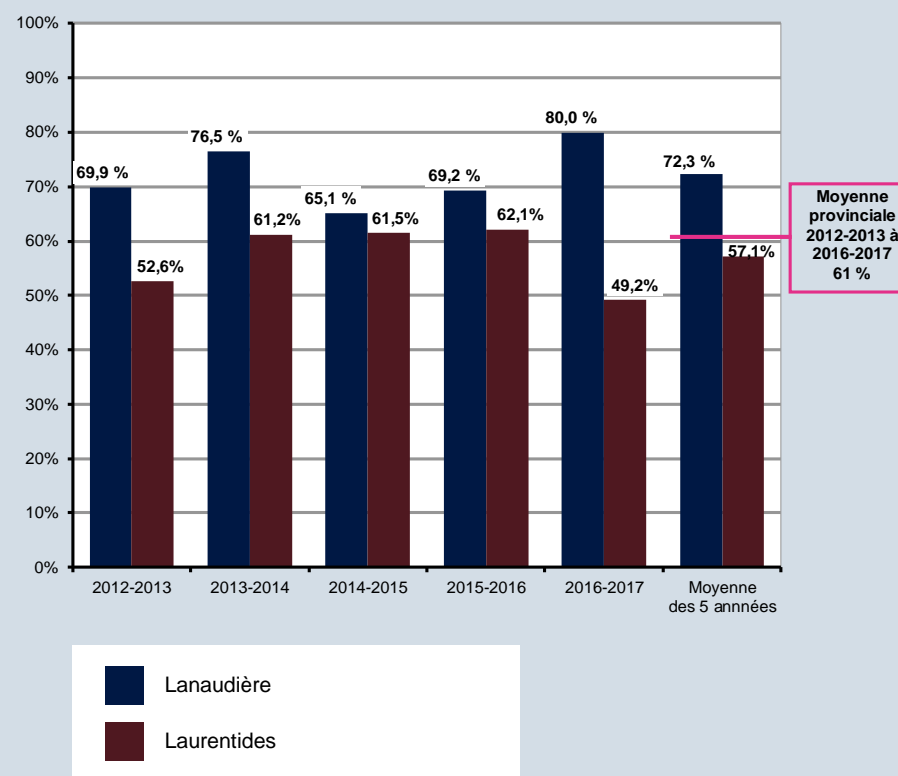
Nombre de permis d'exercice délivrés à des diplômés d'un établissement d'enseignement de Lanaudière ou des Laurentides, de 2012-2013 à 2016-2017

	2012-2013	2013-2014	2014-2015	2015-2016	2016-2017
Lanaudière :					
Nombre de permis délivrés	73	81	63	65	65
Proportion sur l'ensemble du Québec	2,8 %	2,6 %	2,1 %	1,9 %	2,1 %
Variation annuelle	12,3 %	11,0 %	-22,2 %	3,2 %	0,0 %
Laurentides :					
Nombre de permis délivrés	95	134	135	153	189
Proportion sur l'ensemble du Québec	3,7 %	4,3 %	4,5 %	4,6 %	6,2 %
Variation annuelle	8,0 %	41,1 %	0,7 %	13,3 %	23,5 %
Ens. des diplômés du Québec :					
Nombre de permis délivrés ⁶	2 565	3 099	2 982	3 362	3 035
Variation annuelle	-0,2 %	20,8 %	-3,8 %	12,7 %	-9,7 %

Intégration des diplômés dans la région

Graphique 6

Proportion des diplômés de Lanaudière ou des Laurentides qui travaillaient dans leur région au 31 mars de l'année d'obtention du permis, permis délivrés de 2012-2013 à 2016-2017



6 Ces nombres excluent les permis délivrés à des diplômés hors Québec.

Infirmières et infirmiers de la relève travaillant dans la région

Situation d'emploi

Tableau 10

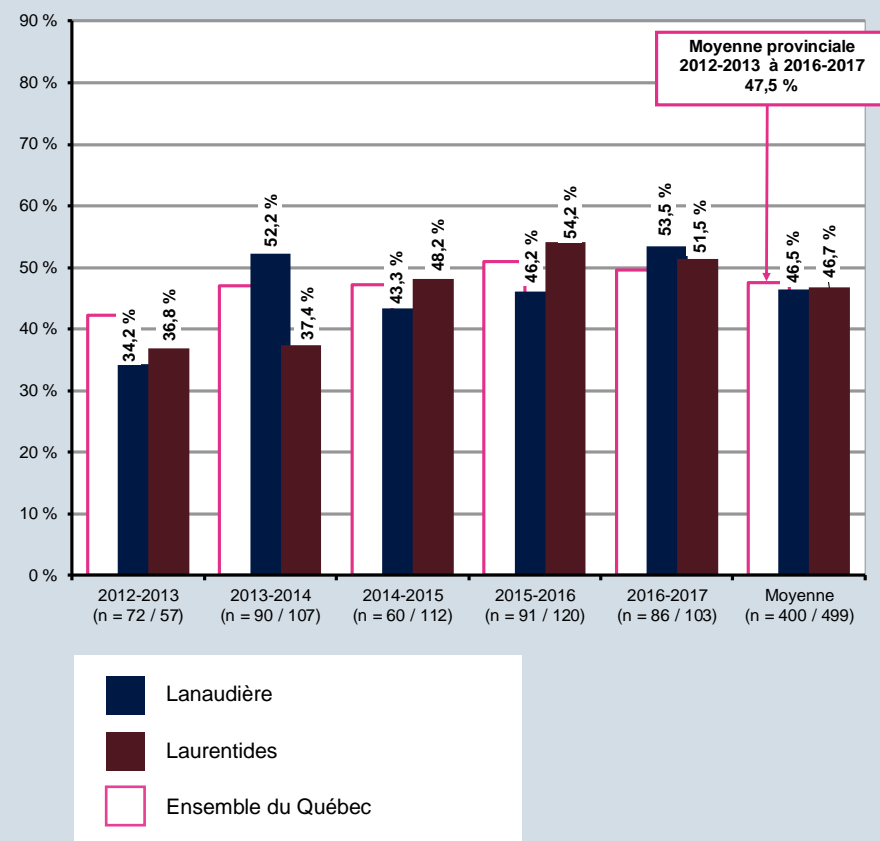
Situation d'emploi de la relève infirmière, Lanaudière, Laurentides et ensemble du Québec, de 2012-2013 à 2016-2017

Situation d'emploi	Région d'emploi	2012-2013	2013-2014	2014-2015	2015-2016	2016-2017
Temps complet	Lanaudière	23,2 %	17,6 %	21,1 %	16,7 %	10,1 %
	Laurentides	43,1 %	42,0 %	40,1 %	31,3 %	14,7 %
	ens. du QC	46,8 %	43,2 %	41,4 %	27,6 %	19,0 %
Temps partiel	Lanaudière	67,1 %	68,6 %	72,4 %	73,7 %	74,3 %
	Laurentides	52,8 %	49,6 %	55,8 %	56,7 %	64,3 %
	ens. du QC	44,0 %	48,2 %	49,7 %	55,4 %	57,7 %
Occasionnel	Lanaudière	9,8 %	13,7 %	6,6 %	9,6 %	15,6 %
	Laurentides	4,2 %	8,4 %	4,1 %	12,0 %	20,9 %
	ens. du QC	9,2 %	8,5 %	8,8 %	17,0 %	23,3 %
N ^{bre} total d'inf. de la relève exerçant la profession	Lanaudière	82	102	76	114	109
	Laurentides	72	131	147	150	129
	ens. du QC	2 814	3 383	3 131	3 187	2 823

Poursuite des études au baccalauréat (DEC-BAC)

Graphique 7

Proportion de la relève titulaire d'un DEC s'inscrivant au baccalauréat, Lanaudière, Laurentides⁷ et ensemble du Québec, de 2012-2013 à 2016-2017



7 Il s'agit de la région de l'emploi.

Rétention de la relève cinq ans après l'entrée dans la profession

Graphique 8

Proportion de la relève infirmière de 2007-2008 à 2011-2012 exerçant toujours dans Lanaudière ou les Laurentides cinq ans après l'entrée dans la profession et taux de rétention régionale moyen

